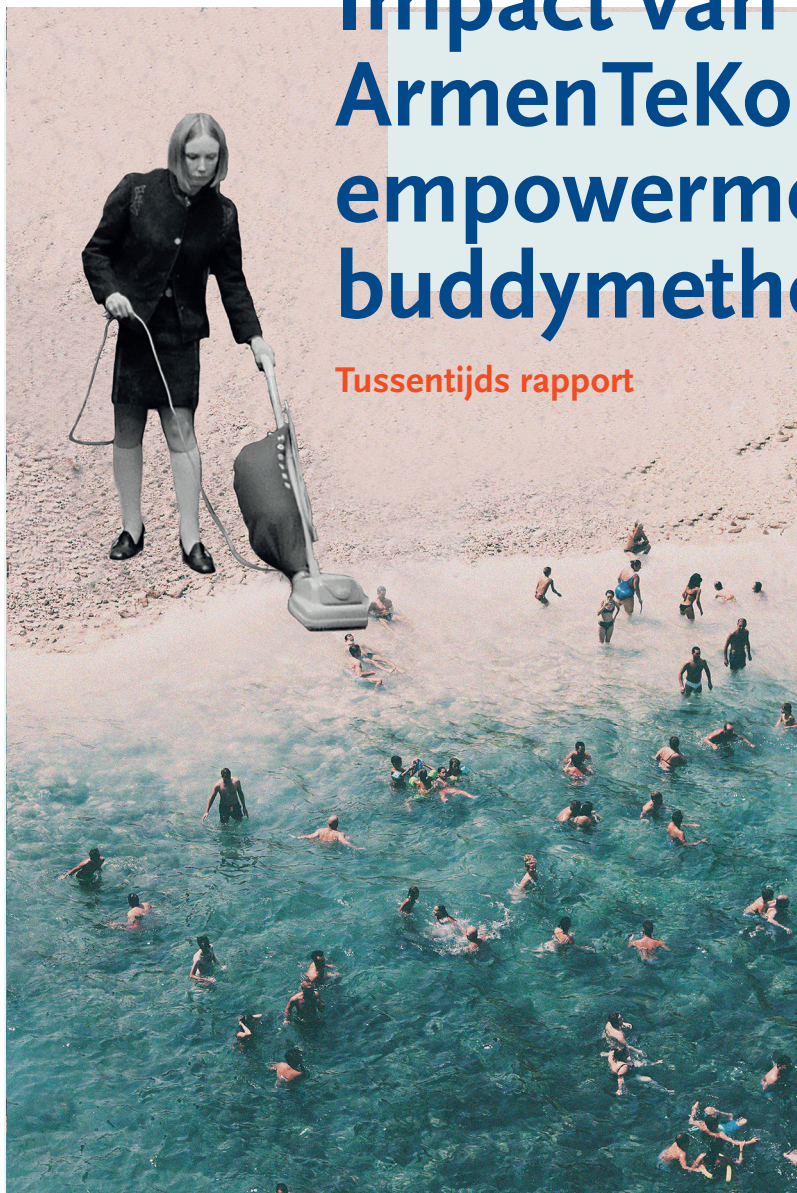


Impact van de ArmenTeKort empowerment buddymethodiek

Tussentijds rapport



9 jaar actieonderzoek in cijfers

1662

*Cursisten rondden de
empowerment opleiding af*

1354

*Mensen in kansarmoede
gingen op pad met hun
buddy*

486

*Buddyduo's voltooiden
reeds hun tweejarig traject*

4684

*Mensen kwamen luisteren
op een infosessie*

1651

Gestarte buddyduo's

70%

*van de kanszoekende
buddy's komt meer
empowered uit een
buddytraject*

364

*Buddyduo's zijn
momenteel actief*

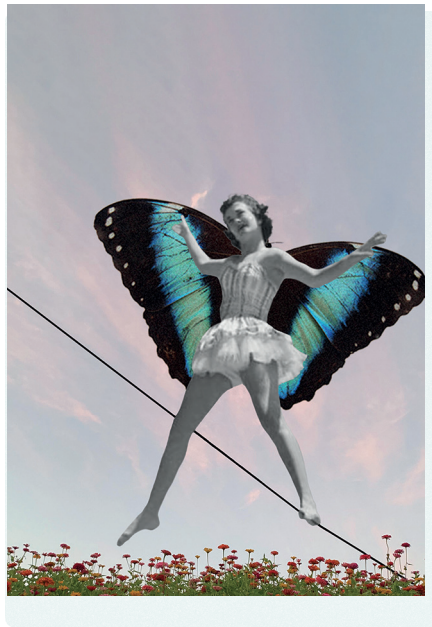
In onze zoektocht naar een onafhankelijke evaluatie van onze empowerment methodiek, was het een ideale match om samen te kunnen werken met Prof. Tine van Regenmortel van het Onderzoeksinstituut voor Arbeid en Samenleving (HIVA) van de KU Leuven. Als autoriteit op het gebied van empowerment en vanaf het begin een inspiratie voor ArmenTeKort, heeft Prof. van Regenmortel een unieke positie om de nuances en diepten van onze methodiek te begrijpen en te evalueren.

De evaluatie door HIVA richtte zich specifiek op de impactmetingen die werden uitgevoerd bij de empowerment buddyduo's van ArmenTeKort. Deze metingen werden uitgevoerd bij aanvang van hun traject, tijdens hun traject en bij afronding in de vorm van vragenlijsten en interviews. Door zowel kwantitatieve als kwalitatieve methoden te combineren, streefden we ernaar een holistisch beeld te krijgen van de veranderingen die plaatsvonden bij de kanszoekende buddy's. Deze gecombineerde aanpak, ook wel 'mixed methods' onderzoek of triangulatie genoemd, is essentieel om de complexiteit van sociale impact in de praktijk te begrijpen.

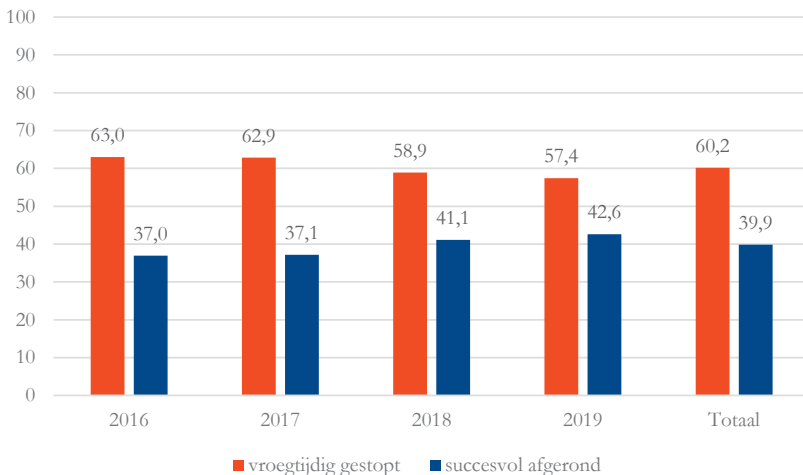
Deze leaflet biedt een eerste beknopt tussentijds rapport van de belangrijkste bevindingen van de kwantitatieve data, waarbij de focus ligt op de empowermentmetingen bij de kanszoekende buddy's en de veranderingen in hun sleutellevensdomeinen.

Het is belangrijk op te merken dat de publicatie van de volledige impactanalyse voor 2024 is voorzien. Deze uitgebreide analyse zal niet alleen meer kwalitatieve data bevatten, maar ook dieper ingaan op de succes- en faalfactoren van de ArmenTeKort buddy empowerment-methodiek.

Ongeveer 1 op 2 gestarte kanszoekende buddy's voltooit een buddytraject



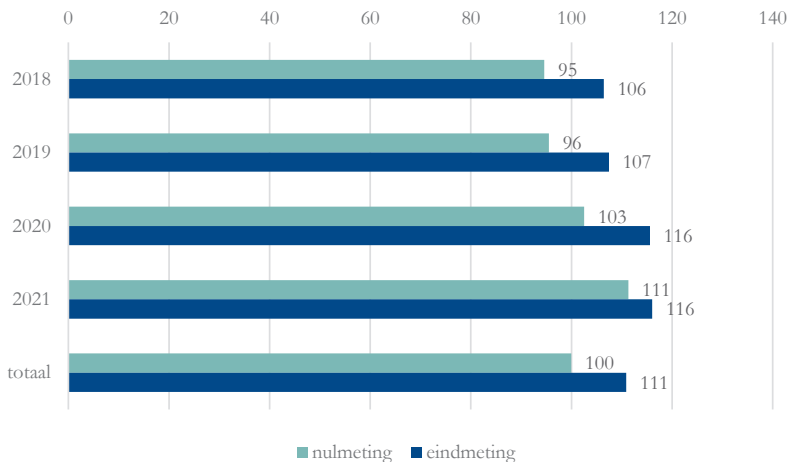
- Uit de analyses blijkt dat 6 op de 10 trajecten vroegtijdig worden stopgezet.
- De uitdaging om trajecten te laten slagen moet in het licht worden gezien van de specifieke doelgroep van ArmenTeKort, met name personen in armoede, die zich in een erg kwetsbare situatie bevinden.
- Desalniettemin slagen uiteindelijk 1 op de 2 kanszoekende buddy's erin om een buddytraject succesvol af te ronden. Dit kan bij een eerste traject of een volgend (tweede, of zelfs derde,...) traject zijn.
- Kanszoekende en kansbiedende buddy's beëindigen nagenoeg even vaak het traject vroegtijdig



Figuur 1 - Uitkomst van de buddytrajecten, naar startjaar, in percentages



Een meerderheid van kanszoekende buddy's scoort hoger op empowerment na afronding van het buddytraject



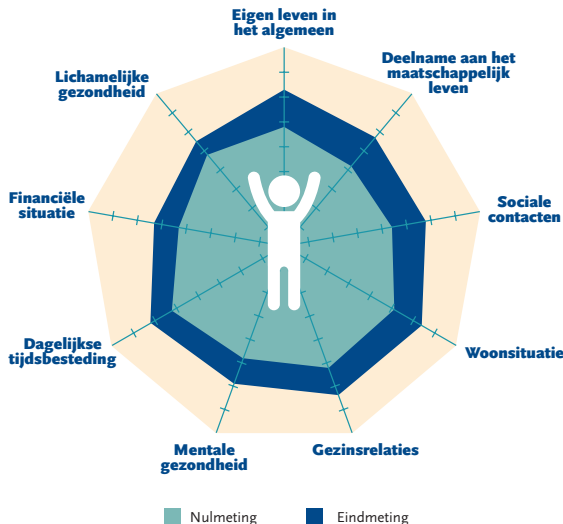
Figuur 2 - Empowermentscore bij nulmeting en eindmeting, per startjaar

- De gemiddelde empowermentscore ligt beduidend hoger bij afronding van het buddytraject dan bij de meting bij aanvang van het traject (110,9 versus 99,7).
- Ook op individueel niveau bekeken zien we een positieve verandering in de empowermentscore: 7 op de 10 kanszoekende buddy's die zowel een nul- als een eindmeting hadden ingevuld/afgelegd, scoorden hoger op vlak van empowerment na afronding van het buddytraject.

Kanszoekende buddy's zijn na afloop gemiddeld meer tevreden met hun leefsituatie

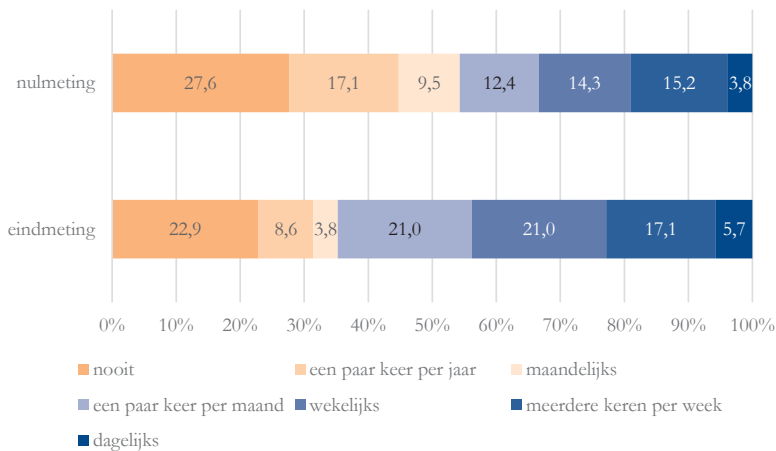


- Bij een vergelijking tussen nulmeting en eindmeting – of anders gezegd, bij de start en op het einde van het traject – konden we vaststellen dat de kanszoekende buddy's gemiddeld genomen hoger scores op vlak van tevredenheid met hun leefsituatie op het einde van het traject dan bij aanvang.
- De gemiddelde tevredenheidsscore ligt na het traject hoger op alle bevroegde domeinen, zoals een hogere tevredenheid met het eigen leven in het algemeen, met deelname aan het maatschappelijk leven en met sociale contacten



Figuur 3 - Tevredenheidsscores bij nul- en eindmeting, per levensdomein

Kanszoekende buddy's gaan gemiddeld vaker de deur uit na afloop van het traject

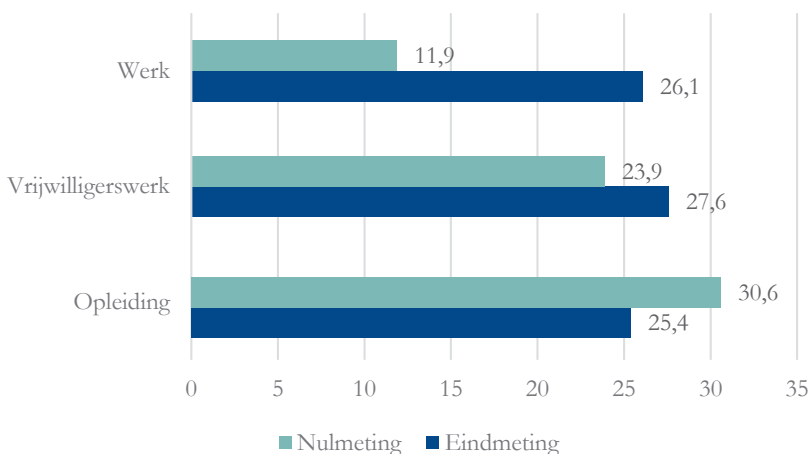


Figuur 4 - Frequentie van afspraken buiten de deur (buddycontacten niet meegerekend), bij nul- en eindmeting

- De resultaten geven aan de deelname aan het maatschappelijk leven gemiddeld groter is na afloop dan bij aanvang van het traject: het aandeel kanszoekende buddy's dat aangeeft minstens wekelijks een contact buiten de deur te hebben stijgt van 33 (meting bij aanvang) naar 44 procent (meting op het eind van het buddytraject).
- Omgekeerd zien we een significante terugval in het aandeel kanszoekende buddy's dat zelden of nooit een contact buiten de deur heeft.

Veranderingen in functie van meer stabiliteit, minder afhankelijkheid

- Op groepsniveau bekeken kunnen we een evolutie naar meer stabiliteit en minder afhankelijkheid vaststellen, zowel op vlak van huisvesting als wat het inkomen betreft.
- Op vlak van woonomstandigheden zien we een groter aandeel buddy's in begeleid wonen, en een kleiner aandeel dat inwoont bij familie of vrienden op het eind van het traject dan bij de start.
- Wat inkomen betreft, konden we een sterke daling in het aandeel kanszoekende buddy's dat van een leefloon leeft vaststellen tussen nulmeting en eindmeting, en een duidelijke stijging van het aandeel kanszoekende buddy's dat een eigen loon rapporteert.



Figuur 5 - Activiteiten bij nul- en eindmeting, in percentages



Graag updates in je mailbox?
Schrijf je in op onze nieuwsbrief

